



به نام خدا

برای بوت کردن رسیبری پای و بالا آوردن سیستم عامل لازم است فایل مربوط به راه اندازی آن از سایت مرجع رسیبری دانلود شده و سپس درون کارت حافظه میکرو sd به صورت bootable قرار گیرد.

مراحل نصب سیستم عامل Raspbian :

1. کارت حافظه bootable شده را درون اسلات sd card برد رسیبری خود قرار دهید.

2. این مرحله به این بستگی دارد که خروجی تصویر شما چه دستگاهی است. اگر از مانیتور کامپیوتر استفاده می کنید کافی است از مبدل HDMI به VGA استفاده کرده و مانیتور خود را به برد رسیبری وصل کنید.



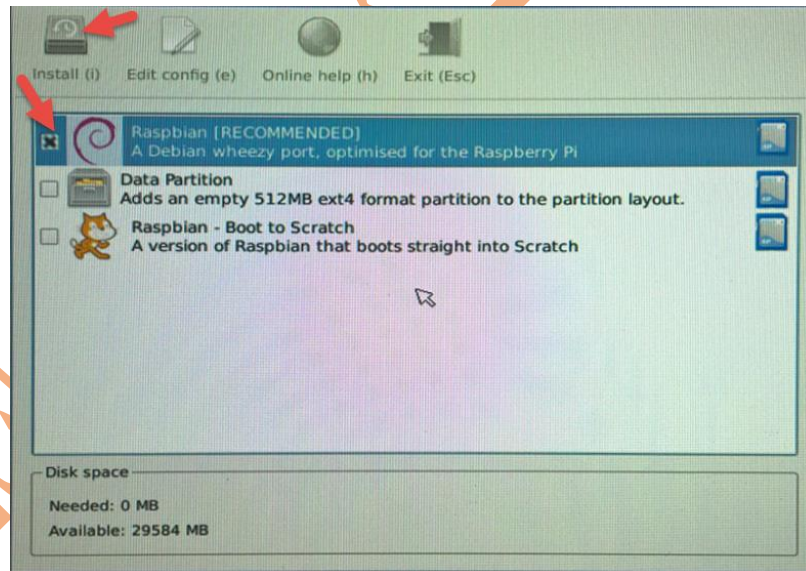
در صورتی که از تلویزیون های HD به عنوان خروجی تصویر برد خود استفاده می کنید می توانید با استفاده از یک کابل HDMI به HDMI خروجی برد را روی تلویزیون خود بیندازید.





همچنین با نصب کردن موس و کیبورد به پورت USB از امکانات انتخاب راحت تری بهره مند خواهید شد. گام آخر اتصال ورودی ولتاژ توسط کابل میکرو USB است که برای راه اندازی بردهای رسیبری به خصوص رسیبری 2 جریان حدود 2 آمپر لازم است. توجه کنید کابل میکرو USB مورد استفاده نیز باید تحمل جریان حدود 2 آمپر را داشته باشد. بعضی از کاربران پس از اتصال برد رسیبری به مانیتور خود با پرش تصویر مواجه می شوند که از جمله مهمترین دلایل آن می تواند عدم تامین جریان کافی کابل میکرو USB باشد. تا پایان این گام شما توانسته اید تمام امکانات لازم برای راه اندازی را به برد خود متصل کنید.

3. به محض اتصال ولتاژ به برد رسیبری سیستم عامل شروع به راه اندازی می کند. در ابتدا با منوی انتخاب سیستم عامل مواجه می شوید که چون فقط سیستم عامل Raspbian وجود دارد، تنها این سیستم عامل قابل انتخاب است. لذا با انتخاب Raspbian و زدن کلید install سیستم عامل مورد نظر شما شروع به نصب می کند.



4. در پنجره باز شده برای پیغام نمایش داده گزینه yes را انتخاب کنید.



5. وارد صفحه بوت Raspbian شده اید و می بایست تا کامل شدن رنج صبر کنید.



پس از پایان مرحله نصب با ok کردن پیغام OS installed successfully برد رسیبری ری بوت می شود.





6. در پایان فرآیند ریپوت و نصب یک سری لزومات پیش فرض با پنجره زیر مواجه میشوید که لازم است گزینه finish را انتخاب کنید (این مرحله تنها با کیبورد انجام می شود)

```
Raspi-config

info          Information about this tool
expand_rootfs Expand root partition to fill SD card
overscan      Change overscan
configure_keyboard Set keyboard layout
change_pass   Change password for 'pi' user
change_locale Set locale
change_timezone Set timezone
memory_split  Change memory split
ssh           Enable or disable ssh server
boot_behaviour Start desktop on boot?
update        Try to upgrade raspi-config

<Select>          <Finish>
```

7. برای ورودی به محیط Desktop کافی است عبارت startx را تایپ کرده و اینتر بزنید.

```
Debian GNU/Linux wheezy/sid raspberrypi tty1

raspberrypi login: pi
Password:
Last login: Tue Aug 21 21:24:50 EDT 2012 on tty1
Linux raspberrypi 3.1.9+ #168 PREEMPT Sat Jul 14 18:56:31 BST 2012 armv6l

The programs included with the Debian GNU/Linux system are free software;
the exact distribution terms for each program are described in the
individual files in /usr/share/doc/*/copyright.

Debian GNU/Linux comes with ABSOLUTELY NO WARRANTY, to the extent
permitted by applicable law.

Type 'startx' to launch a graphical session

pi@raspberrypi ~ $
```

و در پایان از محیط Raspbian خود لذت ببرید.



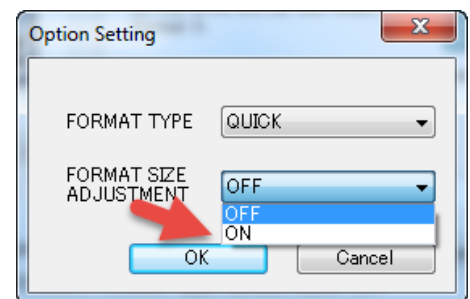
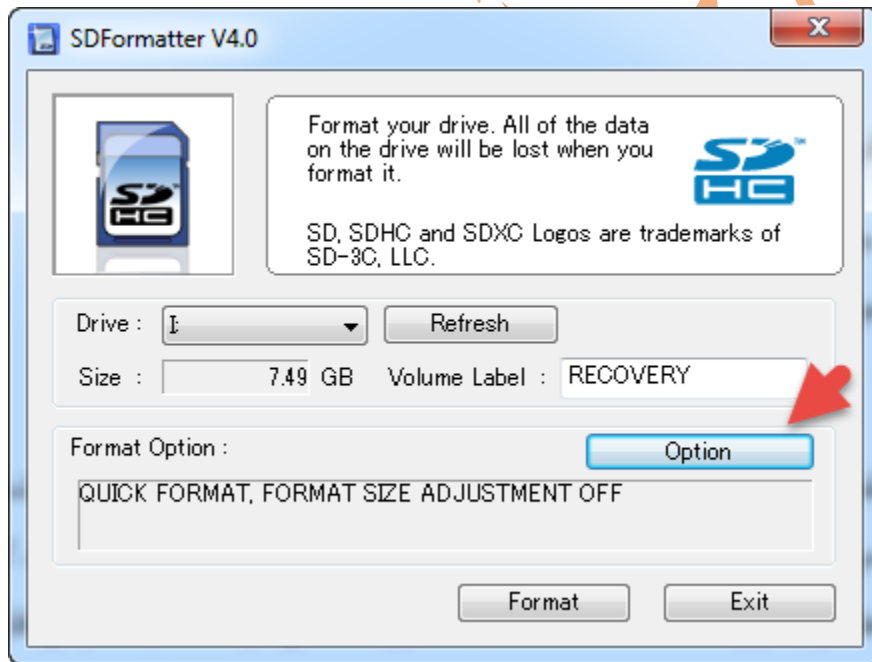
در صورتی که در روند استفاده به **username** و **password** احتیاج داشتید به صورت زیر است:

Username: pi

Password: raspberry

در صورتی که می خواهید با سایر سیستم عامل ها برد راسپبری خود را بوت کنید کافی است کارت حافظه را توسط نرم افزار **SD Formatter** به صورت کامل فرمت کنید سپس فایل **image** سیستم عامل مورد نظرتان را درون کارت حافظه توسط نرم افزار **bootable win32Diskimager** کنید. هر دو نرم افزار نام برده شده درون همین CD آموزشی موجود هستند.

برای فرمت کردن کارت حافظه توجه به این نکته لازم است که پس از ورود به نرم افزار **SD Formatter** وقتی با انتخاب گزینه **options** وارد صفحه جدید شدید آیتم **Format Size Adjustment** را از گزینه **OFF** به **ON** تغییر دهید.





توجه : در صورتی که حجم کارت حافظه فعلی را مشاهده کنید حجم فایل کمتر از 1 گیگ می باشد. این امر کاملاً عادی است چرا که در هنگام **bootable** کردن کارت حافظه، حجم کارت با میزان داده ای که در آن قرار داده می شود **fit** می شود لذا حجم فایل نمایش داده شده به حتم کمتر از 8 گیگ است و این جای نگرانی نیست.

در صورتی تمایل به برگرداندن حجم اصلی کارت حافظه، کافی است روند بالا را برای فرمت کردن کارت حافظه انجام دهید.

برای **bootable** کردن کارت حافظه می بایست از نرم افزار **Win32DiskImager** استفاده کنید. برای این کار آدرس فایل **image** را از قسمت زیر وارد کرده و فایل **image** را انتخاب می کنید. برای قرار دادن فایل ها در کارت حافظه گزینه **write** را استفاده کنید.

